

Een propere lei





De donkere en onoverzichtelijke rijwoning was een doorn in het oog geworden voor de eigenaar. Hij gaf g2architecten de opdracht licht en logica in de woning te brengen en tegelijkertijd enkele bouwkundige problemen te verhelpen. Na een grondige studie besloten de architecten de woning waar nodig te strippen en opnieuw aan te kleden. Het resultaat is een logisch en aangenaam geheel met een sterke uitstraling.

A mper 20 jaar oud was de woning toen de opdrachtgever het team van g2architecten engageerde om ze grondig te vernieuwen. Het huis was volledig afgeleefd, vertoonde bouwkundige gebreken en het grondplan voldeed niet langer. Een hele kluit voor de ontwerpers. Na een grondig bouwkundig onderzoek besloten ze de woning te strippen en opnieuw af te werken met isolatie en nieuwe gevelmaterialen. In de voorgevel pasten ze de ramen waar nodig aan. Vooral het raam vooraan op de gelijkvloerse verdieping werd aanzienlijk vergroot. Om toch een evenwicht te vinden tussen daglicht en privacy, heeft de architect de gevelsteen voor het raam doorgetrokken als een claustra. Tegelijkertijd verlaagt daarmee ook de inbraakgevoeligheid van de woning. Hetzelfde idee komt terug op de verdieping, waar de claustra als borstwering voor de twee ramen fungeert. Voor de gevelafwerking koos het bouwteam een bruin genuanceerde gevelsteen met een dikte van 7 centimeter. Zo kwam de nieuwe gevelopbouw niet voorbij de rooilijn en diende de fundering bovendien niet verbreed te worden.

Ritmische achtergevel

De achtergevel vormt met zijn witte gevelbekleding een visueel contrast met de voorgevel. De afmetingen van de gevelpanelen volgen de ritmiek van de ramen. De uitstraling van de vroegere achtergevel valt in niets meer te herkennen in het nieuwe gevelbeeld. Het terras op de verdieping werd bij het woonvolume gevoegd, waardoor de achtergevel nu één strak geheel vormt. De uitbreiding werd uitgevoerd in houtskelet. De houten wand werd doorgetrokken vóór de bestaande achtergevel op het gelijkvloerse niveau. Zo was het mogelijk om op beide verdiepingen de ramen dieper in de gevel in te bouwen. De brede dagkanten (*de binnenkant van de kozijnen, nvdr*) zorgen voor een sterke schaduwwerking én zonwering in de zomer. Enerzijds versterken ze het cachet van de gevel, anderzijds kunnen de rolluiken op zonnige dagen open blijven. Buiten de rolluiken zijn in de dikte van de gevel ook de regenpijpen en een technische koker verwerkt. Via de koker wordt onder meer de luchtafvoer van de dampkap naar het dak geleid.



2



3



De bescheiden rijwoning met verschillende bouwkundige problemen onderging een grondige metamorfose.

- 1** Om privacy en daglichtinval met elkaar te verzoenen, werd het raam op de benedenverdieping achter een claustra verborgen. Op de bovenverdieping fungeert de claustra als borstwering voor de twee ramen.
- 2** De vroegere voorgevel werd gestript en kreeg een 7 centimeter dik isolatiepakket dat werd afgewerkt in een bruin genuanceerde baksteen van 7 centimeter dik.
- 3** De keuken is in dezelfde materialen en kleuren uitgevoerd als de andere maatwerk-kasten in de woning, met witte fronten die speels worden gecombineerd met fronten in notelaar of wengé. De spatwand is uitgevoerd in een zwart volkernmateriaal.



Uniforme stempel

Ook aan de interieurinrichting ging een grondige studie vooraf. In het grondplan zochten de ontwerpers naar de beste positionering van de verschillende functies. De keuken en eetruimte werden naar de tuin gericht, het zitgedeelte kreeg een centrale plaats in de woning.

Een kleuren- en materialenstudie bracht eenheid in de compacte woning. De op maat gemaakte kasten vormen de basis voor de herinrichting van de woning. De kastvolumes werden waar mogelijk ingebouwd of gebruikt als ruimte-indelende elementen. Wit gelakte panelen worden hier en daar aangevuld met wengé, notelaar en zwart en goudkleurig gelakte panelen. Deze wisselwerking geeft samen met de geometrische patronen de kasten een rijk karakter. Waar mogelijk maakt de verlichting deel uit van het maatmeubilair. In de kastenwand op het gelijkvloerse niveau zijn ook nissen verwerkt om persoonlijke voorwerpen zoals foto's of decoratievoorwerpen een plaats te geven.

De bestaande gepolierde betonvloer werd behouden en er kwam over de hele gelijkvloerse verdieping een nieuwe PU-gietvloer over. Dat creëert een eenheid tussen de verschillende ruimtes. De PU-bekleding loopt zelfs via de trap door naar de verdieping. De lichtgrijze kleur maakt hem bovendien onderhoudsvriendelijk, omdat je er minder snel het stof op ziet liggen. ►

- 1 De keukenwerkbladen zijn in een wit composietmateriaal. Naast de spoelbak is een druiplblad in het materiaal uitgefreesd. Alle technieken werden tegen de muur geïntegreerd. Zo moest er niet in de bestaande betonvloer gebroken worden en blijft het werkblad van het eiland strak.
- 2 De zithoek ligt centraal in de leefruimte, ietwat verborgen achter een halfhoge wand. De hoek is bewust klein gehouden omdat hij maar weinig gebruikt wordt. Een niveauverschil in het plafond accentueert deze zone.
- 3 Nissen in de inbouwkasten op maat bieden plaats voor persoonlijke elementen zoals foto's en decoratievoorwerpen.
- 4 In de tussenwand tussen de zithoek en het bureau is een doorkijkhaard verwerkt. Die zorgt voor een bijkomende link tussen beide ruimtes.





1

1 De masterbedroom vormt het hart van de verdieping. Ze herbergt een actieve zone – met onder meer een infraroodsauna – en een slaapzone, gedefinieerd door een wengé parketvloer.

2 De masterbedroom geeft rechtstreeks toegang tot de badkamer. Een spitsvondigheid is de nis naast het bed voor de wekker, smartphone,...

3 In tegenstelling tot de rest van de woning kreeg de badkamer een witte PU-vloer. De uniformiteit in kleur van de wanden, vloeren en meubilair vergroot visueel deze compacte ruimte.



2



3

Gevarieerde slaapkamer

Typierend voor de woning waren de verschillende niveaus in vloeren en plafonds. Het ontwerpteam behield de verschillen in de vloeren, maar werkte ze weg in het plafond. Alleen het plafond boven de zithoek bleef op de originele hoogte en accentueert zo de compacte zithoek. Het zitgedeelte zit overigens weggewerkt achter een halfhoge wand om een gevoel van geborgenheid te creëren. In de zithoek hangt ook een tv maar die neemt geen prominente plaats in, onder meer omdat de eigenaar 's avonds weinig thuis is en bij thuiskomst sneller vanuit bed naar tv kijkt. Om die reden werd een tv-lift verwerkt in het voeteinde van het op maat gemaakte bed. Dat bed is maar één van de blikvangers in de masterbedroom. De slaapkamer bestaat uit twee zones: een slaapgedeelte en een loungegedeelte met onder andere een infraroodsauna.

De badkamer sluit onmiddellijk aan op de slaapkamer en verbindt de slaapkamer met de gastenkamer. Het is een compacte ruimte die toch van daglicht geniet via de bestaande dakkoepels die door de ontwerpers verborgen werden achter een groot, diffuus glasvlak. Glas is overigens een constante in de badkamer, waar de wanden werden uitgevoerd in gelakt glas en gezuurd glas. In tegenstelling tot de rest van de woning is de vloer in deze ruimte wit uitgevoerd. Dat vergroot het ruimtegevoel en zorgt voor uniformiteit met het witte badkamermeubilair. Omwille van de technische complexiteit om een douchevloer in PU waterdicht uit te voeren, werd in de douche gekozen voor een witte, dunne douchebak. ■

PROJECTINFO

U vindt meer foto's op
www.ikgabouwen.be

ONTWERP

g2architecten

Architect Gregory Gebruers
Koning Albertstraat 96
2070 Zwijndrecht
☎ 03 225 26 81
info@g2architecten.be
www.g2architecten.be



TECHNISCHE FICHE

Type woning: rijwoning

Renovatiejaar: 2013 - 2014

Bouwmethode: traditioneel metselwerk voor de gemene muren, houtskelet voor de uitbreiding

Beschikbare woonoppervlakte: 133 m² (vóór de verbouwing: 120 m²)

Materialen:

- Voorgevel: bruin genuanceerde gevelsteen sEptEm 8025 (Vande Moortel), gemetseld in dunbedmortel; isolatie 7 cm Recticel Eurowall
- Achtergevel: witte bekleding in vezelcementplaten (Equitone van Eternit)
- Dak: nieuwe isolatie en dichting in bitumen
- Buitenschrijnwerk: aluminium profielen CS 77 (Reynaers Aluminium) met superisolerende beglazing (Ug = 1,0 W/m²K)
- Vloeren: PU-gietvloer grijs en wit (badkamer)
- Keuken: maatmeubilair in wit gelakt mdf met accenten in notelaar, wengé en zwart en goud gelakt; toestellen van Miele en Atag; kraan van Grohe; spoelbak van Franke

Technieken:

- Ventilatie: systeem C (natuurlijke aanvoer, mechanische afvoer)
- Verwarming: bestaande condenserende gasketel + nieuwe vlakke plaatradiatoren (alles van Viessmann)

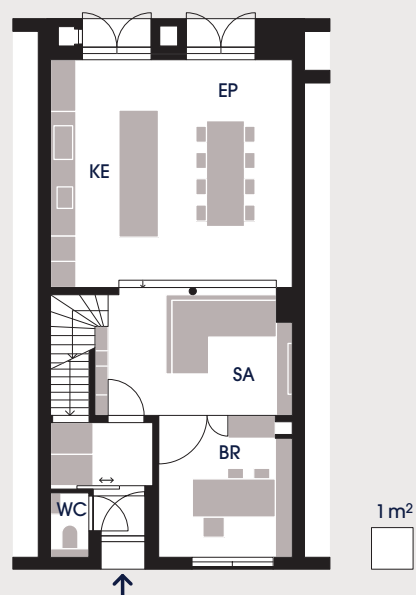
Totaal budget: 250.000 euro (excl. btw).

STERKE PUNTEN

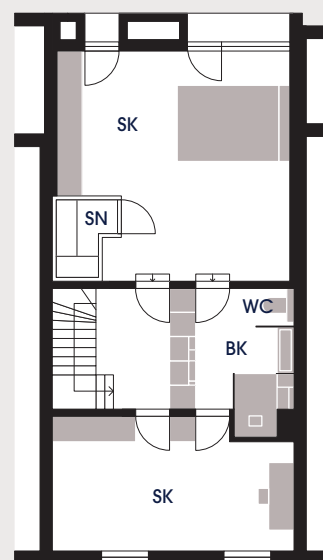
Volgens de architect

- De eenheid en zuiverheid in het concept
- De kwaliteit van de afwerkingsmaterialen
- De opbouw van de voorgevel in claustra combineert discretie (van buiten naar binnen) met een groot doorzicht (van binnen naar buiten).

GELIJKVLOERS



VERDIEPING



BK	Badkamer	SA	Salon
BR	Bureau	SK	Slaapkamer
EP	Eetplaats	SN	Sauna
KE	Keuken	WC	Toilet